

©1998-2003 Alexander Graur- MPD

---

---

---

---

---

---

---

Slide 2



---

---

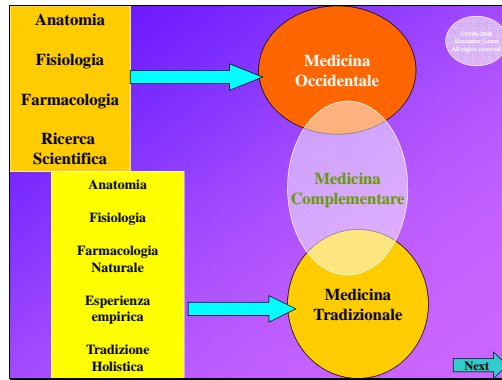
---

---

---

---

---



---

---

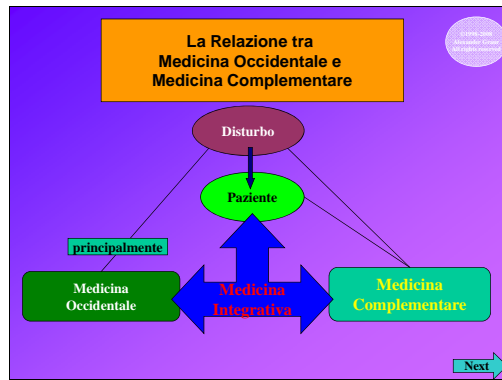
---

---

---

---

---



---

---

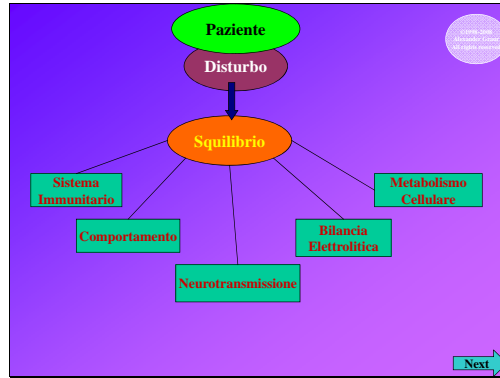
---

---

---

---

---



---

---

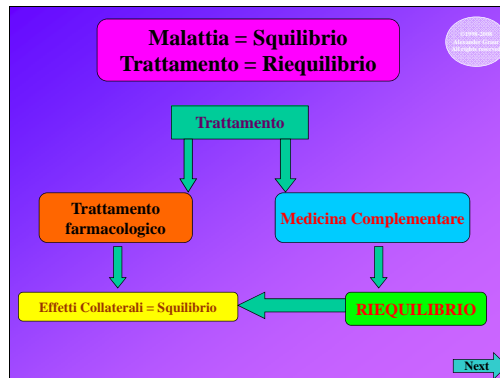
---

---

---

---

---



---

---

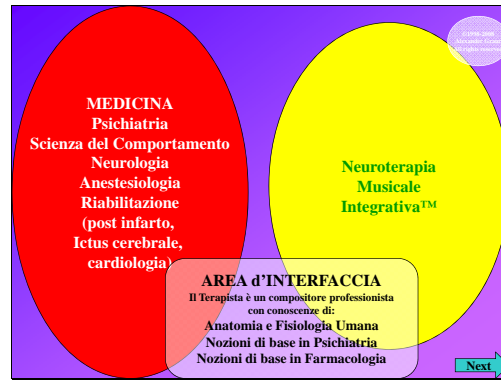
---

---

---

---

---



---

---

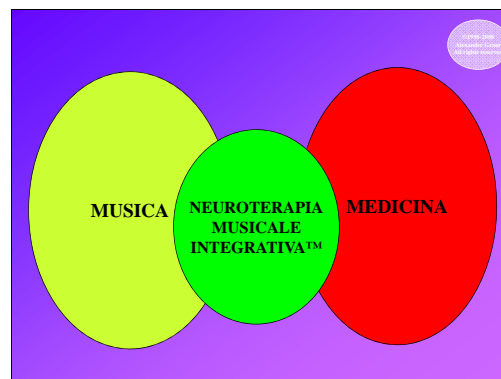
---

---

---

---

---



---

---

---

---

---

---

---



---

---

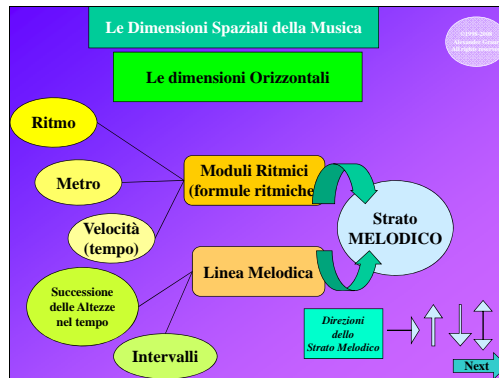
---

---

---

---

---



---

---

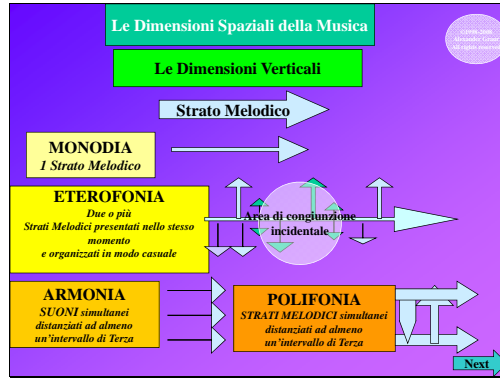
---

---

---

---

---



---

---

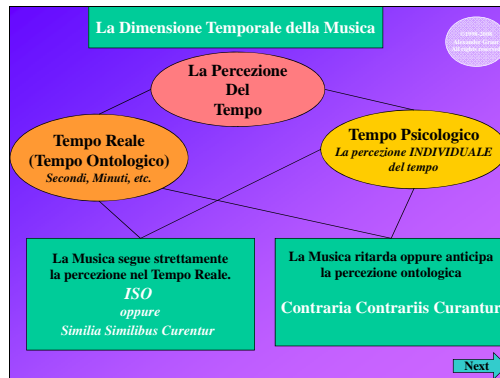
---

---

---

---

---



---

---

---

---

---

---

---



---

---

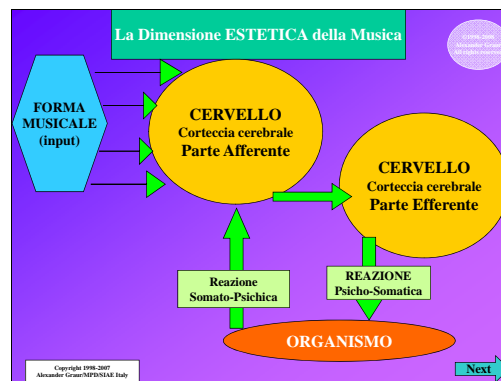
---

---

---

---

---



---

---

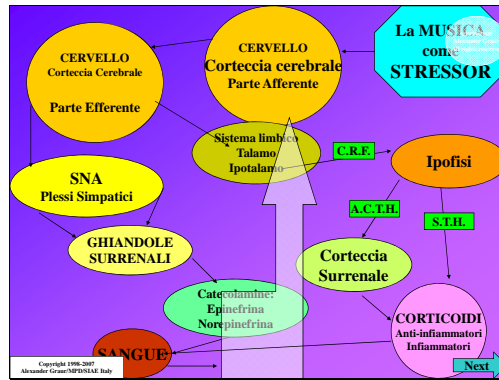
---

---

---

---

---



---

---

---

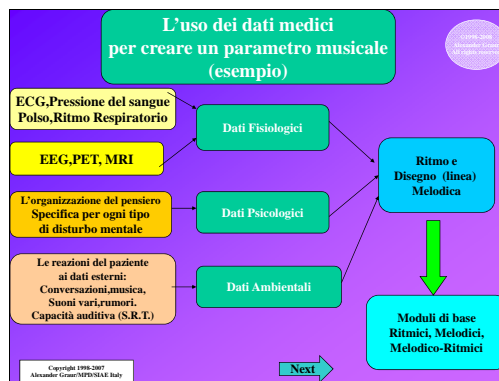
---

---

---

---

---



---

---

---

---

---

---

---

---

**NEUROTHERAPIA MUSICALE INTEGRATIVA™**

**Il principio-base della Neuroterapia Musicale Integrativa™ è:**

**Per essere veramente efficace a scopi terapeutici,  
la musica usata in terapia dev'essere composta in base  
ai dati medici di ogni paziente.**

**Gli effetti della terapia  
devono andare oltre il condizionamento psicologico  
e culturale del paziente e durare nel tempo.**

**Next** →

---

---

---

---

---

---

---

**La musica  
espressamente composta  
secondo i criteri ed  
i protocolli di terapia  
agisce direttamente  
sugli organi  
interessati nelle varie patologie.**

**Next** →

---

---

---

---

---

---

---

I fini di questa terapia sono:

1. Di cambiare i comportamenti anomali del paziente agendo sugli organi/plessi interessati nel disturbo specifico;
2. Aiutare l'organismo nel creare un determinato equilibrio tra le sue funzioni fisiologiche e psicologiche.
3. Aiutare a ridurre ed eliminare gli effetti secondari del trattamento farmacologico (chimico) quali: i disturbi del sonno, del ciclo circadiano, ansie, etc.

Next

---

---

---

---

---

---

---

NEUROTHERAPIA MUSICALE INTEGRATIVA™

Principi-base utilizzati per comporre la Musica ai fini terapeutici

1. Aspetti Fisiologici

- La Trasmissione del Suono
- Il Suono come Stressor
- L'attività elettrica del cervello
- L'attività elettrica del cuore
- La frequenza e la periodicità degli stimoli

Next

---

---

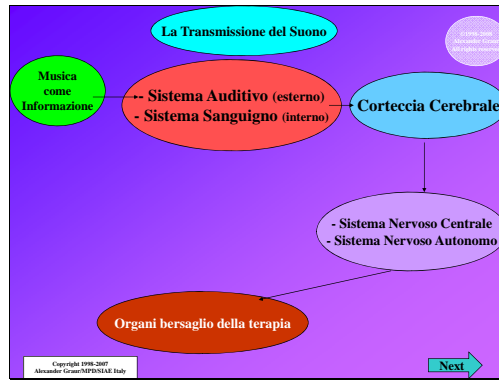
---

---

---

---

---



---

---

---

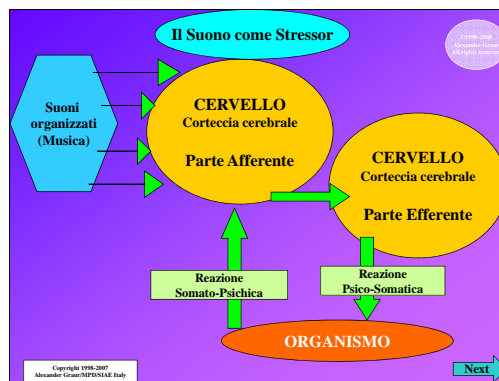
---

---

---

---

---



---

---

---

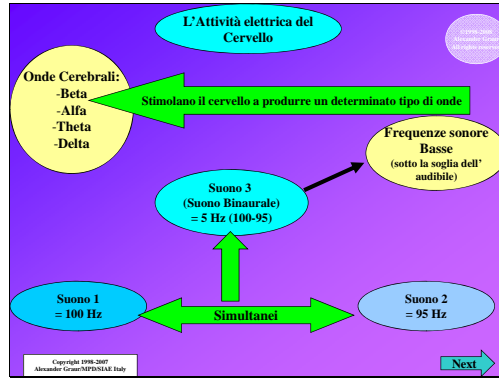
---

---

---

---

---



---

---

---

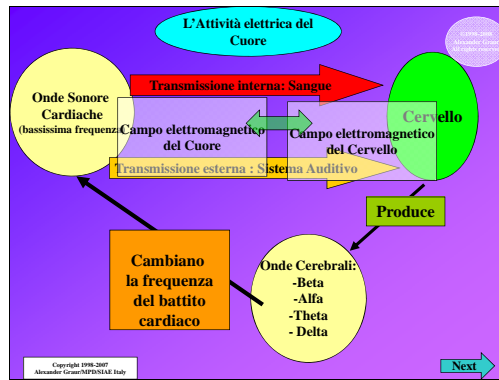
---

---

---

---

---



---

---

---

---

---

---

---

---

**La frequenza dei Stimuli**

1. E' la frequenza degli stimoli non la loro natura che determina le reazioni ormonali e nervose ai vari stressori;

2. Un brano musicale strutturato secondo la/le frequenze (suoni-base) dei singoli elementi chimici principalmente coinvolti nelle specifiche patologie può rinforzare oppure sostituire parzialmente gli effetti tipici dell'azione dei elementi chimici in causa.

Copyright 1998-2007  
Alexander Graessner/MPD/NAI Italy

---

---

---

---

---

---

---

**NEUROTHERAPIA MUSICALE INTEGRATIVA™**

Principi-base  
utilizzati per comporre  
la Musica ai fini terapeutici

2. Aspetti Psicologici

Protocolli di terapia specifici per ogni disturbo

Dati medici del singolo paziente

BERSAGLI: Organi e Plessi

Cambiano il comportamento disturbato specifico nelle varie patologie

---

---

---

---

---

---

---

**NEUROTERAPIA MUSICALE INTEGRATIVA™**

**Dati Medici**

**Esami Audiometrici specifici:**

Un gruppo di esami progettati appositamente vengono utilizzati per determinare:

- la capacità auditiva (generale e diversificata per ogni orecchio);
- la soglia della ricezione acustica [ SRT (speech reception threshold)];
- l'eventuale estensione, timbro ed intensità dei suoni/rumori sentiti dai pazienti affetti da tinnitus.

Next

---

---

---

---

---

---

---

Anche i risultati di altri esami simili devono essere presi in considerazione, ma il terapeuta deve eseguire gli esami specifici della

**Neuroterapia Musicale Integrativa**

per determinare con più accuratezza la capacità auditiva e volitiva del paziente nella ricezione ed interpretazione degli stimoli sonori.

Next

---

---

---

---

---

---

---

**Gli esami dello stato temporaneo del paziente:**

La pressione del sangue e la rata del polso prima e dopo la seduta.

Il ritmo respiratorio ed il tono muscolare prima e dopo la seduta.

***Dati medici generali:***  
I risultati più recenti del:

Analisi del sangue, dell'urina, elettrocardiogramma.

Se disponibile: elettroencefalogramma, MRI, PET scan.

Next →

---

---

---

---

---

---

---

**La cartella personale del paziente**

comprendente:

Etiologia, anamnesi , diagnosi,

trattamento farmaceutico passato ed in corso,

altri tipi di terapia seguiti.

Next →

---

---

---

---

---

---


---

**-Gli esami auditivi specifici:**

determinano il modo nel quale sarà applicata la terapia di ascolto (passiva)  
Sono *tre* i modi di somministrarla:

- 1- via cuffie stereo/3D (il più frequente);
- 2- via altoparlanti  
(nei pazienti che non sopportano la pressione delle cuffie sulla testa ,  
nel ritardo mentale di vari tipi, demenza, autismo e nella terapia di gruppo);
- 3- utilizzando mini-altoparlanti applicati sulle varie parti del corpo  
in un modo che permetta la trasmissione delle vibrazioni della  
membrana dell'altoparlante alla pelle  
(nella cura perinatale, autismo, ritardo mentale e certi casi di apparente sordità).

- Questi esami sono utili anche nel determinare il livello d'intensità  
al quale sarà somministrato il materiale sonoro durante la seduta  
(mai sopra il SRT).



---

---

---

---

---

---

---

---

**Gli esami dello stato temporaneo del paziente**

Utili per una tabella comparativa dei risultati di ogni singola seduta di terapia  
e per pianificare la successiva seduta.

-I **Dati Generali** servono per:


- l'anamnesi; stabilire i bersagli della terapia;
- Stabilire lo scopo finale e pianificare i contenuti del ciclo di terapia,  
incluso il numero totale di sedute necessarie per raggiungere lo scopo finale;
- Determinare i parametri necessari per comporre la terapia musicale e visiva personalizzata.

-I valori medi dell' **attività cardiaca**, specialmente la Sinus wave  
indicano il tempo iniziale per il brano musicale;

-La **pressione del sangue** indica sia l'ambito delle frequenze favorite  
dal sistema auditivo del paziente, sia i limiti d'intensità(dB) durante l'audizione;

-L'**elettrocardiogramma** indica sia i moduli ritmici sia le unità metriche da utilizzare

-L'**elettroencefalogramma**  
indica le reazioni delle varie zone cerebrali ai vari stimoli specifici,  
dati utili nel programmare il giusto tipo di onde cerebrali  
da favorire nella composizione del brano musicale.



---

---

---

---

---

---

---

---

**- Gli esami del sangue e dell'urina** indicano eventuali squilibri (dati fuori norma) riguardanti i vari elementi chimici nell'organismo.  
Una speciale attenzione va rivolta ai valori riguardanti :  
K, Mg, Ca e Na (valori alterati nelle malattie psichiche e nello stress)  
Durante le sedute di terapia vanno pianificati brani necessari per aiutare l'organismo a riequilibrare da sé i valori modificati.  
(si utilizzano i brani dalla linea "M.L.N.T.-Chemical Elements")

-L'etiologia e la diagnosi aiutano a capire quali organi devono essere i bersagli della terapia, e quale forma musicale va adoperata per ottenere il miglioramento delle condizioni del paziente.

- I dati riguardanti il trattamento farmacologico passato e presente, nonché le eventuali altre terapie di sostegno aiutano a capire quali zone dell'organismo sono interessate all'azione dei farmaci e specialmente quali possono essere gli effetti secondari prodotti da essi.

La musica deve riequilibrare proprio questi effetti secondari agendo in supporto all'azione dei farmaci.

[Next](#) →

---

---

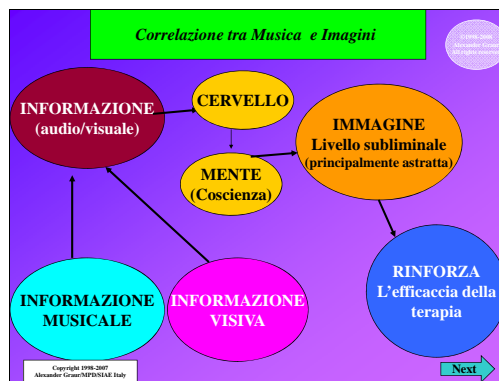
---

---

---

---

---



---

---

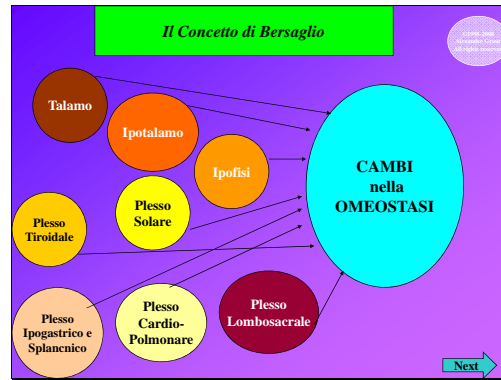
---

---

---

---

---



---

---

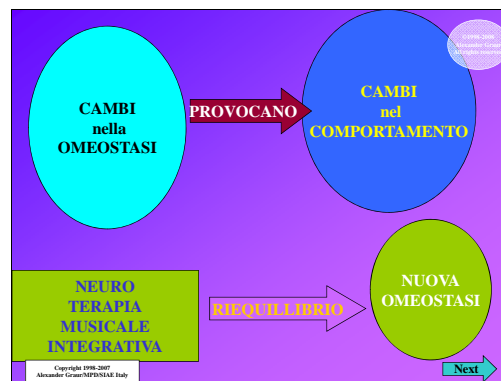
---

---

---

---

---



---

---

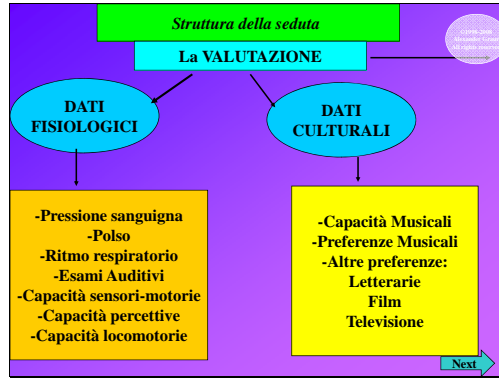
---

---

---

---

---



---

---

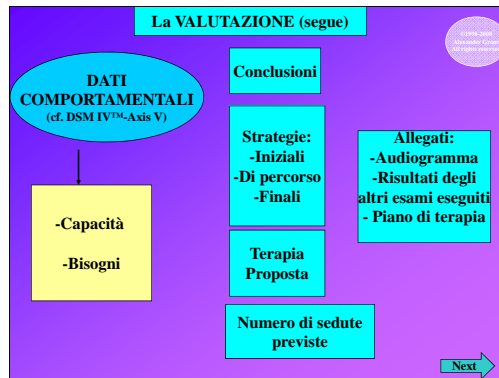
---

---

---

---

---



---

---

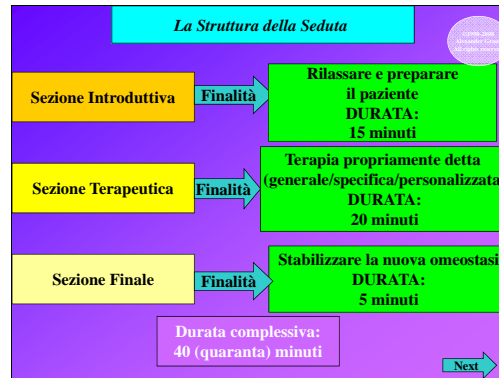
---

---

---

---

---



---

---

---

---

---

---

---

**Caratteristiche principali**

**NEUROTERAPIA MUSICALE INTEGRATIVA™**

- è una terapia COMPLEMENTARE ed INTEGRATIVA;
- integra MUSICA e MEDICINA;
- integra informazioni AUDITIVE e VISUALI;
- appartiene al gruppo di terapie correlate alla NEUROSCIENZA;
- NON è un sostituto delle terapie chimiche;
- aiuta a ridurre ed eliminare gli effetti secondari delle cure chimiche ;
- la collaborazione tra il terapeuta ed il Medico/ Psichiatra è essenziale;
- Usa la correlazione Audio-Visuale per creare le premesse per un' effettiva cura completa del paziente.

Next

---

---

---

---

---

---

---

**Principali Applicazioni**

Disturbi dell'Umore:  
Depressione, Ansia, Disturbo Bipolare

Disturbi di Personalità:  
Schizofrenia

Disturbi del Sonno:  
Insomnia, Ipersomnia

Deficit d'Attenzione (non iperattivo)

Ritardi Mentali

Riabilitazione:  
post-infarto  
Ictus cerebrale

Ricupero tossicodipendenti & etilisti

Stress (n.o.s.)

Tinnitus

Next

---

---

---

---

---

---

---

**FINE**

Visitate il nostro sito web:

**www.medicamus.com**

Next

---

---

---

---

---

---

---